

**CORDADA**

Revista ASPACE-RIOJA nº51 Octubre 2008

impursa

# 24 MARCHA ASPACE

"Un pequeño paso para ti... un gran salto para la discapacidad"



**26 de octubre 2008**

Salida Polideportivo Las Gaunas 09:30

**COMIENZA LA CUENTA ATRÁS**

"Un pequeño paso para ti...  
...un gran salto para la discapacidad"

# "LA SOCIEDAD ESTÁ CAMBIANDO"



## NOS FORMAMOS

Afirmar hoy día que la sexualidad se vive en la mayoría de la población con mayor naturalidad es un hecho aceptado. Sostener lo mismo en relación a las personas con discapacidad no lo sería tanto, seguramente porque persisten miedos y falta de información. Para entender el porqué y encontrar pautas de actuación, los profesionales de Aspace-Rioja siguieron recientemente un Curso sobre "Educar y Atender la sexualidad de las personas con parálisis cerebral" impartido por D. Carlos de la Cruz, Licenciado en psicología y sexólogo, profesor universitario, y autor de varios libros sobre Educación Sexual. Aprovechando su estancia en Logroño, Cordada le hizo la siguiente entrevista.

### **1.- Hoy día, ¿se acepta que las personas con discapacidad son personas con sexualidad?, ¿se ha producido algún cambio en la mirada de la sociedad sobre este tema?**

La sociedad está cambiando. Cada vez se acepta más y en mejor medida que la sexualidad es algo que tiene que ver con todas las personas y a todas las edades y que eso incluye, por supuesto, a las personas con discapacidad. Sin embargo aún queda mucho para que esa consideración sea en términos de igualdad., para que de verdad nos creamos que no hay sexualidades ni mejores, ni peores.

### **2.- Con tu experiencia, ¿cómo dirías que lo viven las personas con discapacidad? ¿qué temas les interesan más?**

Entre las personas con discapacidad sucede como con el resto que hay muchas posibilidades y vivencias e intereses muy distintos. Aunque puede que en este ámbito abundan más quienes lo vivan más a escondidas y a quienes les falte más información. Por eso a veces sus intereses parecen más básicos.

### **3.- ¿De qué manera se debe abordar la educación sexual en las personas con discapacidad? ¿Cómo podríamos avanzar en ella?**

Lo primero es "considerarles" como personas sexuadas lo que

significa ofrecerles intimidad y respetar su pudor y su desnudo, entre otras cosas. A partir de ahí hacer todo lo posible para que se conozcan, se acepten y puedan expresar su erótica de modo que resulte satisfactorio. Quiero decir que hay que hablarles del tema tanto como puedan entender, transmitirles que se les acepta tal y cómo son y afrontar aquellas situaciones en que la sexualidad se presenta de modo que el resultado final pueda ser satisfactorio tanto para la persona con discapacidad como para su entorno.

### **4.- Y por último, ¿Cuál debe ser el papel de las familias?**

Asumir que no pueden, ni deben ser ajenos a la Educación Sexual. Y aprender que para hacer buena Educación Sexual desde el ámbito de la familia no hay que ser ni especialista ni estar libre de prejuicios. Cada uno es como es y ese es uno de los pilares básicos de la Educación Sexual, la naturalidad. Para hacer buena educación sexual como padre o como madre más importante que lo que cuentas es que tu hijo o tu hija aprenda que cuenta contigo. Es más importante la buena disposición que saber escoger bien las palabras. Otro punto importante, y que a veces cuesta, es tratar de crecer con el hijo o la hija. Es decir aprender que aunque tengan discapacidad no son niños eternos. Primero son niños, después jóvenes y más tarde adultos y como tales hay que tratarles.

### **5.- ¿Y el de los profesionales?**

Los objetivos son los mismos. Pero en el caso de los profesionales resulta imprescindible que aborden este tema de manera explícita, que elaboren pautas comunes y compartidas para afrontar determinadas situaciones, que procuren atender la sexualidad de todos y todas y no sólo que quienes preguntan y lo que es más importante, deben procurar colaborar con la familia. En definitiva, con el tema de la sexualidad, han de hacer lo que con el resto de temas abordarlo porque interesa, pero también porque se necesita y esto es verdad tanto para las familias como para las propias personas con discapacidad.



## POR TODA UNA VIDA

Si es cierto que las circunstancias personales marcan la historia de cada cual, no lo es menos que las decisiones que cada individuo va tomando a lo largo de los años, son las que realmente configuran su trayectoria vital.

Manoli Muro y Pablo Terrazas, Presidenta y Tesorero respectivamente de nuestra Asociación, decidieron trabajar por la discapacidad desde ASPACE-RIOJA, y ASPACE confió en ellos, como representantes de su espíritu con la vista puesta en un futuro mejor para todo el colectivo.

El empeño no ha sido en balde y así, además de los logros conseguidos a lo largo del tiempo en dicho ámbito, su generosidad y dedicación han conseguido

que el CERMI, reconociera en Pablo su empeño por demostrar día a día los valores de las personas con discapacidad y que el Consejo de Servicios Sociales decidiera premiar a nuestra Presidenta, otorgándole el Premio de Servicios Sociales 2007/2008 por su defensa y apoyo de todo aquello relacionado con el colectivo de personas con discapacidad durante al menos 27 años, y por ser una impulsora tenaz del movimiento asociativo.

Enhorabuena ASPACE-RIOJA por nuestros representantes.

GRACIAS Pablo.  
GRACIAS Manoli.

# EL VERANO... Y SU PALPITAR

Entre el 1 de julio y el 24 de Agosto han tenido lugar tres campamentos de verano en los que 39 personas con parálisis cerebral y deficiencias afines organizadas en grupos diferenciados, han disfrutado de lo lindo de experiencias difícilmente previsibles, junto a los 32 voluntarios que los acompañaron de principio a fin.

Morga y Lekeitio en Vizcaya y Comaruga en Tarragona, han sido las sedes centrales de los diferentes grupos ofreciendo, además de sus bellezas naturales, alguna que otra sorpresa que a todos nos gustaría experimentar. como por ejemplo: conocer la faceta más enrollada de Fito (de Fito y los Fitipaldís) en Morga, o la gracia sandunguera desarrollada por los participantes en el Taller de baile de Lekeitio, o las peripecias de Juan Carlos en el arte de la Cetrería en Aqualeon, entre otras.

La cantidad de sensaciones vividas, la calidad en la atención y la calidez en el trato entre todos los asistentes quedan patentes en el deseo unánime de repetir el próximo verano.

Como muestra, las respuestas a nuestras preguntas en las siguientes entrevistas:

**Olga Mínguez Casado** Coordinadora de Ocio y Tiempo Libre

- ¿Cómo ha ido todo?

- Muy bien, campamentos muy divertidos y con muy buen tiempo.

- ¿Qué adjetivo pondrías para cada Campamento?

- Morga: Risueño; Lekeitio: Divertido; Comaruga: Alucinante.

- Los chicos, aburridos, ¿no?

- Para nada, todos han disfrutado un montón.

- A tu juicio, ¿qué hay que tener muy en cuenta para el Campamento sea un éxito?

- Que el lugar al que vamos y sus alrededores sean accesibles para nosotros, que nos acompañe el tiempo, y que los lugares y las actividades que vamos a visitar estén muy bien preparados con anterioridad. y que tanto monitores como

los chicos estén contentos y a gusto.

- ¿Tú ya disfrutas.....? Si, mucho, sobre todo cuando ves que los chicos estan disfrutando. Además en un ambiente tan distendido como el que vivimos estando de campamentos, cada uno saca lo mejor de si mismo y conoces facetas de los chicos que no ves en el centro en su día.

**Pilar Sáez Olarte y Yolanda Alonso Porres** (Usuarios)

- ¿Ha respondido el campamento a vuestras expectativas?

- Sí. Nos lo hemos pasado estupendísimamente. Hemos ido a sitios que ni imaginábamos, los monitores y Olga nos han atendido genial y, encima, hemos tenido buen tiempo. De verdad, todo perfecto.

- ¿Regresáis encantadas de algo: los amigos, un paisaje, el mar...

- (Yoli) Para mí, lo mejor ha sido el tiempo, que es muy importante porque el año pasado hizo malo y nos fastidió muchas cosas. Y también, las excursiones y la comida.

- (Pili) Lo que más me gusto, fue Port Aventura.

- ¿Y repetiremos el año que viene?

- (Yoli) Sí, los campamentos me gustan porque así cambiamos de rutina, lo pasamos bien, y cambiamos de ambiente.

- (Pili): A mí me queda por conocer el Caribe, Inglaterra, París, Galicia y Andalucía.



# LA MARCHA ENGANCHA

Iniciado el Otoño y como prolongación de las actividades al aire libre del verano, nuestra Asociación invita a toda la sociedad riojana a participar en una de sus actividades más conocidas: la Marcha Aspace.

Desde sus comienzos ASPACE-RIOJA tuvo muy clara la idea de que era importante darse a conocer a la sociedad riojana y ofrecerle la oportunidad de poder colaborar en la consecución de sus fines de mejorar la calidad de vida de las Personas con Parálisis Cerebral mediante su esfuerzo solidario. La Marcha consiguió estos objetivos en un tiempo récord y hoy día es una seña de identidad de la Asociación.

Actualmente un itinerario de 20 Km., asequible a cualquier persona sin importar su edad, recorre las calles de Logroño, Villamediana, Alberite y Lardero que se llenarán de colorido y fiesta con las personas que caminarán junto a nosotros para conocernos mejor y sentirse parte de nuestro proyecto.

Como todos los años, un dispositivo de unas 300 personas velará por su seguridad - Ejército, Policía Local, Guardia Civil, Cruz Roja, Remer Protección Civil, Empresas colaboradoras,

voluntarios, etc.- y por el perfecto funcionamiento de todo, de forma que podamos pasar una grata jornada, en la que, junto al deporte, haya tiempo también para la sensibilización, la música y el disfrute. Al finalizar la Marcha habrá rancho para reponer fuerzas.

Todos aquellos que deseen acompañarnos, podrán inscribirse del 16 al 25 de octubre en los Polideportivos Las Gaunas y Murrieta, en el Centro Deportivo Municipal de Lobete, en la Gota de Leche, en el Centro Comercial Berceo y, por supuesto, en Aspace (Obispo Bustamante, 3). El mismo día 26 hay posibilidad de inscribirse en el Polideportivo Las Gaunas.

Con el carnet de participante en la mano, podrán los marchosos buscar patrocinadores que de forma voluntaria les ofrecerán, una cantidad de dinero por cada kilómetro que recorran, suma que finalmente harán llegar a Aspace ingresándola en una cuenta corriente de CajaRioja. Su destino este año, es contribuir al equipamiento del renovado y ampliado Centro Integral situado en Avda. Lobete.

No lo olvides, el domingo día 26 hay otro tipo

de marcha. Te esperamos a las 9´30, hora de salida desde el Polideportivo Las Gaunas, con tus amigos, los compañeros de tu clase del Colegio, tu familia o tu cuadrilla. Los que hicieron las primeras Marchas como niños ahora las hacen con sus hijos, y es que la Marcha de Aspace engancha.



## COMO UNO MÁS

Una de los principales objetivos de Aspace-Rioja a lo largo de su historia ha sido la de mejorar la calidad de vida de su colectivo defendiendo la importancia de la prevención, atendiendo las necesidades mediante servicios adecuados, y propiciando una cultura de la solidaridad mediante la relación de Aspace con el resto de Asociaciones y sociedad en general.

Estos son los principios que dan sentido a nuestra presencia en iniciativas como "Integra'08 Encuentros en la discapacidad", unas jornadas promovidas por el CERMI La Rioja bajo el patrocinio de la Consejería de Servicios Sociales del Gobierno de la Rioja con el objetivo de dar a conocer la situación actual de las personas con discapacidad en nuestra Comunidad Autónoma, sus necesidades, sus recursos y actuaciones encaminadas a lograr mejores

condiciones de integración, así como, mostrar a la sociedad la realidad de este colectivo, fomentar su conocimiento y contribuir a mejorar su percepción social.

Aspace-Rioja tuvo su Stand informativo y sus Profesionales y Centros participaron muy activamente en todos los talleres. El Centro de Día presentó, realizando, in situ, una muestra de trabajos de su quehacer diario, en su Taller de Actividades: Trabajos en papel maché, bisutería, pintura, etiquetas, carpetas, invitaciones de boda, imanes,...

El Circuito con Barreras y el Taller de Boccia suscitaron enorme interés, y pusieron a prueba a los niños de los Colegios y al numeroso público visitante, incluidos deportistas como Titín, Mateo Garralda, mostrando las dificultades que cualquier persona con algún problema de movilidad

encuentra en su vida diaria.

Pronto nos esperan nuevas citas: nuestro apoyo a Cruz Roja en su "Día de la Banderita", y ya en diciembre, la presencia en las Ferias de la Concepción de Santo Domingo.



# VIENTO EN POPA

Las obras de ampliación y reforma del Centro de Atención Integral de Lobete están cumpliendo ejemplarmente los plazos previstos y sólo queda ya comenzar su equipamiento.

Muchos han sido los retos a los que nos hemos enfrentado desde su inicio en 2007, y no menor, desde luego, el de conseguir recursos para su financiación.

En este aspecto, Aspace-Rioja, como en tantas otras ocasiones, ha tenido la fortuna de sentirse acompañada en el camino y de contar con numerosos apoyos que han hecho posible que, a día de hoy, la financiación del proyecto esté resuelta.

El presupuesto final asciende a 5.715.774 euros de los que el Gobierno de La Rioja, impulsor del proyecto dentro de su Plan de Mejora de Infraestructuras, asume el 80%. El resto procede del Ministerio de Educación, Política Social y Deporte; la Fundación Once y entidades financieras a través de su Obra Social, como el caso de Cajamadrid e Ibercaja; de su Fundación, como Cajarioja; y de un proyecto novedoso de participación de los clientes como el caso de Caja Navarra.

Es verdad que los números siempre son fríos; nosotros, en cambio, nos quedamos con el recibimiento en todas las puertas a las que hemos llamado; la cordialidad de los rostros, representantes de sus entidades, con quienes hemos firmado los convenios de colaboración y con el apoyo invisible de tantas personas individuales que han elegido nuestro proyecto empujándonos con su ánimo hacia un futuro mejor.



El Gobierno de La Rioja aporta al proyecto 4.175.744 euros dentro de su Plan de Mejora.



El Ministerio de Educación, Política Social y Deporte destina un total de 440.000 euros a través de la asignación del 0'5% de I.R.P.F.



CajaRioja, a través de su Fundación, concede a nuestro proyecto 100.000 euros.



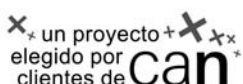
En su convocatoria de Ayudas a Proyectos Sociales 2008, la Obra Social de Caja Madrid ha resuelto conceder a nuestro proyecto 290.000 euros.



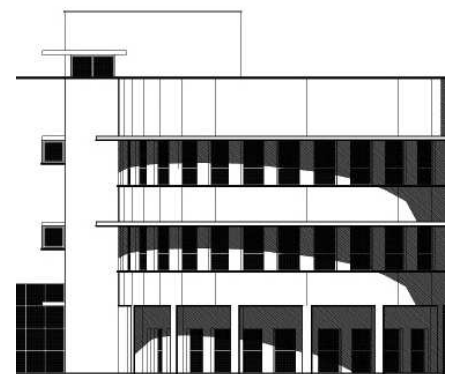
Ibercaja financia este proyecto con 300.000 euros en el marco de la III Convocatoria de Ayudas para Proyectos Asistenciales 2008 de su Obra Social.



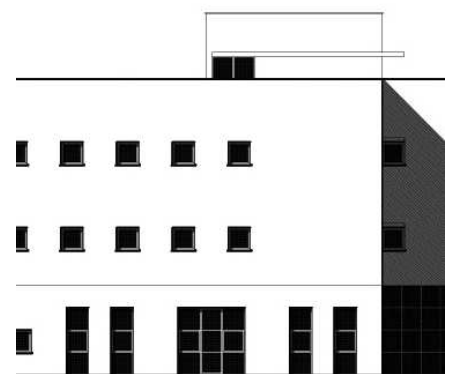
Al igual que ha sucedido con anteriores iniciativas, la Fundación Once colabora con Aspace en la renovación del nuevo Centro con 120.000 euros.



A través de su proyecto de Banca Cívica por el que sus clientes eligen un proyecto, Caja Navarra ha destinado a la construcción del Centro de Atención Integral 290.000 euros



ESTE



OESTE