

CORDADA

Revista ASPACE-RIOJA n°48 Marzo 2007



2007: ASPACE CUMPLE 25 AÑOS

2007

EDITORIAL

En pocas ocasiones, el comienzo de un nuevo año ha suscitado, como en éste, tan unánimes ilusiones y esperanzas: la entrada en vigor de la Ley de Dependencia el pasado 1 de enero supone un avance para todos aquellos ciudadanos que, en tal situación, verán garantizada su atención y cuidado al ser reconocida esta demanda como un derecho universal y subjetivo.

Como si el destino lo hubiera querido, llegan estas noticias que hablan de futuro el año en que Aspace cumple 25 años. 25 años nada menos, 25, desde aquel embrión que se ha convertido hoy en una Asociación con 406 personas con parálisis cerebral y deficiencias afines censadas, 380 socios y 120 trabajadores distribuidos en centros especializados. Tiempo de esfuerzos y logros en un camino que deseamos seguir recorriendo con todos los riojanos.



MEMORIA

Dos proyectos de gran envergadura marcaron la vida de Aspace en 2006: por un lado, la inauguración del nuevo edificio del Centro Especial de Empleo en julio, y, por otro, la presentación en octubre de la ampliación del Centro de Atención Integral, cuyas obras han comenzado recientemente.

Junto a ellos, en 2006 se finalizó la actualización (bienal) del Censo de personas con parálisis cerebral y deficiencias afines, indispensable para planificar los distintos servicios y para conocer las necesidades de plazas en pisos tutelados, casa-residencia y programas de respiro; se continuó el seguimiento y evaluación de los conciertos de plazas públicas de la Casa Residencia, Centro de Día y Centro Ocupacional mientras se avanzaba en el correspondiente al Servicio de Desarrollo Infantil y Atención Temprana; y se produjo un incremento de profesionales para reforzar los servicios de fisioterapia, logopedia, atención temprana y trabajo social. A su vez, se diversificaron en empleo las líneas de trabajo incrementándose sus medios de difusión. Actuaciones que merecieron de nuevo el respaldo de la sociedad riojana a través del apoyo de instituciones públicas y privadas y de la presencia de riojanos en la Marcha y las Jornadas de Cine y Discapacidad.

2007 se recordará como el año de nuestro 25 aniversario y, para celebrarlo, está previsto un programa de actos que se desarrollará a lo largo del año con exposiciones, teatro, jornadas técnicas, concierto, encuentros

asociativos y un Acto Institucional conmemorativo del evento.

Con este telón de fondo, objetivo primordial del movimiento asociativo en este 2007, y sin olvidar el avance de las obras del Centro de Atención Integral y la apuesta por la calidad para implantar en nuestros servicios el estándar EFQM, proseguirán las actividades de las restantes áreas: en atención, comenzará este año el Programa de Atención Fisioterapéutica al alumnado con necesidades especiales en el medio rural, la puesta en marcha de nuevos talleres ocupacionales o la potenciación del programa de ocio. Y en empleo, la Fundación Aspace-Rioja desarrollará la iniciativa comunitaria EQUAL a través de dos proyectos que tratan de generar empleos para las personas con discapacidad o en riesgo de exclusión social al tiempo que introducirá novedades en sus servicios.

Personas con parálisis cerebral y deficiencias afines: 406

Socios de Aspace-Rioja: 380

Centro de Día: 30 usuarios.

Centro Ocupacional: 32.

Tratamientos: 57

Beneficiarios Servicio de Ocio: 72

Voluntarios: 40

Trabajadores Fundación Aspace-Rioja: 65

Trabajadores Aspace-Rioja: 49

PARECE QUE FUE AYER



Parece que fue ayer... y han pasado 25 años.

A lo largo de este cuarto de siglo, se suceden proyectos y decisiones; alegrías y decepciones; objetivos pensados y objetivos cumplidos..., difíciles de enumerar pero muy presentes en la memoria ya que, de alguna manera han formado parte muy importante de nuestras vidas.

Para recordar, conmemorar y congratularnos de toda esta trayectoria, estamos organizando un número importante de actividades que se sucederán a lo largo del año, y que esperamos sirvan para reconocer el trabajo y la colaboración de tantas y tantas personas y entidades a favor de ASPACE.

Así, finalizamos 2006 con la creación de un nuevo **logotipo** a través de un certamen de creadores en colaboración con la Escuela de Arte y Superior de Diseño de Logroño, que dio como resultado la imagen que nos acompañará durante todos los actos de 2007 que exponemos a continuación.

ENERO: Difusión de un **calendario** que trata de acercar a las personas con parálisis cerebral y afines a la sociedad riojana, recordando además nuestros objetivos fundamentales.

FEBRERO: Entrega de premio en la Sala de exposiciones de la Escuela de Arte de Logroño. a Jorge Martínez Corada, creador del logotipo de nuestro 25 aniversario. Días más tarde, presentación en rueda de prensa del programa oficial de actos.

MARZO: El día **29**, tendrá lugar el acto central de reconocimiento y recuerdo de estos años, concentrados en un Acto Institucional con importantes actuaciones y sentimientos a flor de piel.

ABRIL: Exposición de la vida y trabajos del Centro de Día de Aspace-Rioja en el Colegio Oficial de Ingenieros.

MAYO/: Inauguración de la **Exposición "25 Años de Aspace"**

JUNIO/OCTUBRE: La Exposición viaja por toda la Rioja: Santo Domingo, Nájera, Alfaro, Haro, Calahorra y Arnedo.

NOVIEMBRE: Los días **19, 20 y 21** y en colaboración con la Universidad de La Rioja, se organizarán las **Jornadas Internacionales** de Parálisis Cerebral, dirigidas a familias, profesionales y afectados, que recogerán los últimos avances de cara a mejorar la calidad de vida de las personas con Parálisis cerebral y afines y de sus familias.

En este mismo mes, el empeño de algunos miembros de la Asociación pondrá en escena la Obra Teatral "El vecino del Quinto" dentro de la XXIV Muestra de Teatro para Aficionados" de Logroño organizada por la Asociación de Vecinos del Carmen.

Y EN DICIEMBRE: El 25 aniversario finalizará con un **Encuentro Asociativo** en la que se recordarán los principales eventos de nuestro aniversario; una emisión radiofónica en directo desde Aspace y un acto de clausura con un Concierto del pianista riojano Manuel Fernández.

Solo queda invitar a todos los socios, colaboradores y amigos de ASPACE a disfrutar juntos de un año, recuerdo de una etapa e impulso de las siguientes, que esperamos satisfaga a todos.

Nos vemos!

EL TRIUNFO DE UN CAMPEÓN

Francisco Javier Beltrán (Madrid 1977), miembro del C.D. Aspace-Rioja de Boccia, fue distinguido por la Fundación Rioja Deporte como Mejor deportista discapacitado en el año 2006. Este galardón reconoce una dilatada trayectoria deportiva en la que ha cosechado numerosos triunfos en competiciones nacionales e internacionales.

1.- Antes de nada, enhorabuena. ¿Cómo has recibido la distinción de la Fundación Rioja Deporte como mejor deportista discapacitado en el año 2006?

R: Me ha sorprendido gratamente que nos reconozcan como deportistas. Me ha hecho mucha ilusión y doy las gracias a los miembros del equipo: Cesar, Teresa, Toñi, Bea, y a los compañeros ya que, sin ellos, no lo hubiera conseguido.

2.- ¿Qué supone el deporte para ti?

R: Es una satisfacción personal porque a mí me gusta mucho competir y mejorar.

3.- Este premio es también un reconocimiento implícito de la importancia de la práctica deportiva en nuestros colectivos. Aún así, sigue siendo muy desconocida. ¿Por qué? y, ¿cómo podría mejorar esta situación?

R: La boccia es un deporte bastante técnico y por eso es poco vistoso para la mayoría de las personas. Es bastante difícil mejorar la situación, pero en Logroño se está intentando abrir una Escuela de Boccia que, en casi ninguna ciudad de España hay. Y esto es un paso adelante muy importante para dar a conocer este deporte que es la boccia.



DESCENTRALIZACIÓN EN EL SERVICIO DE FISIOTERAPIA: UN PASO MÁS

Como suele ocurrir en casi todas las provincias, el mayor número de recursos y tratamientos especializados se centralizan en una ciudad más o menos importante, quedando los pueblos desatendidos y, sin duda, en inferioridad de condiciones en cuanto a su calidad de vida o en sus posibilidades de mejora.

Por esta misma razón, los afectados y residentes en los pueblos se ven obligados a realizar continuos desplazamientos a la capital, si quieren recibir dichos tratamientos, con lo que esto supone de tiempo y esfuerzo para ellos y sus familias.

Conscientes de esta situación y empeñados en ejecutar acciones coordinadas que supongan una atención educativa complementaria, ASPACE y la Consejería de Educación, Cultura y Deporte de La Rioja están a punto de firmar un convenio por el que se llevará a cabo el programa "Atención fisioterapéutica a alumnado con necesidades educativas especiales asociadas a discapacidad motórica", al que la Asociación dotará de los recursos personales especializados (fisioterapeutas) y la Consejería aportará los recursos financieros para que aquellos puedan ejercer su trabajo.

A través de dicho programa, serán atendidos prioritariamente en sus propios centros y sin necesidad de desplazamientos, aquellos niños y niñas con discapacidad motórica escolarizados en Aulas Sustitutorias de Educación Especial, en el segundo ciclo de Educación

Infantil, también en Educación Primaria y excepcionalmente en Educación Secundaria Obligatoria en Centros de la Comunidad Autónoma de La Rioja que, precisando este recurso, no tengan la posibilidad de recibirlo en su localidad por personal de la Consejería de Educación, Cultura y Deporte.

Dicho programa tiene una vigencia inicial de un año y esperamos que su éxito asegure su continuidad, en aras a conseguir una mejor respuesta educativa y la igualdad de oportunidades de todos los ciudadanos, independientemente de su lugar de origen.



EQUAL

Los Proyectos EQUAL son una iniciativa en el ámbito del Fondo Social Europeo que buscan la cooperación transnacional para promocionar nuevos métodos de lucha contra las discriminaciones y las desigualdades de toda clase, en relación con el Mercado Laboral.

Ante la oportunidad que supone esta Iniciativa Comunitaria, el Área de Empleo de la Fundación ASPACE decidió adherirse a ella, formando parte de lo que en lenguaje comunitario se denomina una "Agrupación de Desarrollo", a través de dos proyectos:

Rutas para la inserción y Sistemas de seguimiento de la Inserción sociolaboral en la Rioja.

Forman la correspondiente Agrupación de Desarrollo, como Socios:

La Consejería de Juventud, Familia y Servicios Sociales, el Servicio Riojano de Empleo, Caja Rioja, Labor, Cáritas-Chavicar. ASPACE, ASPRODEMA, ARPS, Infyde, la FER, Embutidos Palacios.

Estos Proyectos tratan de generar nuevos empleos normalizados para las personas con discapacidad o en riesgo de exclusión social, mediante la sensibilización de la sociedad y el tejido productivo y la búsqueda de sistemas e itinerarios efectivos de inserción sociolaboral, creando además,

redes de interconexión y comunicación entre las asociaciones de inserción y las empresas normalizadas.

Una vez marcados los objetivos exigen una serie de actuaciones encaminadas a su consecución que, en síntesis, consisten en: Hacer un estudio sobre oportunidades profesionales potencialmente adecuadas para las personas a las que van dirigidos los proyectos; realizar un diagnóstico de competitividad de las empresas de Inserción y los Centros Especiales de Empleo; prestar atención a la formación prelaboral para conseguir una inserción eficaz en el tejido empresarial; crear, si es posible, una granja escuela y Dotar con Becas de Formación Práctica e Inserción, en empresa normalizada, a personas con discapacidad, y/o, en riesgo de exclusión social.

En los dos proyectos citados están participando entidades como Aspace, Asprode, Arps, Cáritas-Chavicar y Labor.

Las becas se realizarán de forma presencial en la empresa, con un Período de Formación práctica en alternancia, con un programa específico, personal técnico de la FER, Instructor de la Empresa y Preparadora Laboral; y otro Período de Empleo con seguimiento: La persona beneficiaria, tendrá a su disposición un plan de acogida, tutorías y apoyo de la Preparadora Laboral.

El proceso de selección ha de hacerse basándose en un "Currículum Vitae Ciego",

que atiende, sobre todo, a las capacitaciones profesionales de los usuarios y con criterios que valoren: Pertenencia a la Asociación, antigüedad en la misma, adecuación al perfil y grado de empleabilidad.

Desde la Fundación Aspace-Rioja, impulsan y dan apoyo a estos Programas: Eva Zuloaga Rada y Mercedes Izar de la Fuente Montoya, como Preparadoras Laborales y Paloma García Visairas, como Coordinadora de Empleo y del Proyecto. Todas resaltan la importancia que puede tener la creación de una granja escuela como vía de inserción laboral; el avance significativo que supone la dotación de Becas de Formación Práctica e inserción (en nuestro colectivo se pueden beneficiar unas 10-12 personas, tanto en su vertiente formativa prelaboral, como del Programa de Empleo con apoyo) y, en otro orden de cosas, la aparición del Foro para el Empleo de las Personas con discapacidad, creado el año pasado.

Se trata de conseguir al final de la experiencia resultados evaluables y transferibles a las políticas y normativas de los países de la C.E. que ayuden al conjunto de personas con discapacidad o en riesgo de exclusión social en su inserción sociolaboral, con el horizonte puesto en llegar a trabajar en empresas normalizadas.

Más información sobre EQUAL: Fundación Aspace-Rioja TEL. 941-233697. O en: www.mtas.es/uafse/equal



AMPLIACIÓN DEL CENTRO DE ATENCIÓN INTEGRAL

En 1982 se constituyó la Asociación ASPACE-RIOJA impulsada por un grupo de familias con personas con parálisis cerebral y deficiencias afines con el objetivo de mejorar su calidad de vida mediante servicios adecuados y acciones encaminadas a fomentar su autonomía personal e igualdad de oportunidades, teniendo como referente el principio de normalización y bajo el prisma de la solidaridad.

Los comienzos fueron duros, con muchas carencias, suplidas con trabajo, imaginación y mucho voluntarismo; los orígenes traen el recuerdo de la habitación del piso en República Argentina y el paso al piso en Gonzalo de Berceo.

La creciente demanda de servicios hizo pensar en la necesidad de disponer de un centro adecuado, digno y más amplio. El sueño se hizo realidad en 1993 con la inauguración del Centro de Atención Integral en Avda. Lobete 13-15, que ha permitido atender en la actualidad a 242 personas en el Servicio de Evaluación, Orientación y Seguimiento; 72 personas en Tratamiento Ambulatorio; 30 en Servicio de Día y 32 en Centro Ocupacional. Con la inauguración en el 2003 de la Casa Residencia se da Servicio de Residencia a 18 personas. La estructura técnica es de 49 profesionales.

ASPACE está celebrando este año 2007 su 25 aniversario. Era difícil imaginar, en sus inicios, que la celebración de las Bodas de Plata de la Asociación estaría enmarcada por otras dos fechas emblemáticas: Inauguración del Centro Especial de Empleo en el 2006 y la ampliación en el 2008 del Centro de Atención Integral.

El Proyecto de ampliación fue presentado a la sociedad riojana el 19 de octubre del 2006 en Riojaforum, junto con los de otras Asociaciones, y es producto del apoyo técnico y económico de la Consejería de Juventud, Familia y Servicios Sociales de la Comunidad Autónoma en el marco del Sistema Riojano para la Dependencia. La redacción del Proyecto y la Dirección del mismo la asume el Estudio de Arquitectura de D. F. Javier Villaverde Alonso.

Consiste en la construcción de dos plantas más sobre la existente, permitiendo atender a 50 personas en su Centro Ocupacional y 100 en el Centro de Día, lo que supone la creación de 80 plazas nuevas y una superficie construida de 3.513m². Aumentará también el número de personas susceptibles de ser atendidas en el Servicio de Evaluación, Orientación y Seguimiento hasta 450 y otras 100 en el de Tratamientos Ambulatorios.

Es un Proyecto pensado para dar el mejor servicio a las personas para las que está destinado, atendiendo aspectos como: Subordinación de la distribución de espacios, el diseño de ventanales y climatización del edificio, las necesidades de cada grupo de personas en él atendidas; funcionalidad y facilidad de movilidad de los usuarios en el centro: suelos antideslizantes y de fácil mantenimiento; lavabos e inodoros adaptados; puertas de dimensiones y materiales apropiados para soportar sillas de ruedas; instalación de lucernarios que consiguen luminosidad en los distintos espacios; tabiques modulares para flexibilizar la distribución de espacios según necesidades; instalación de paneles fotovoltaicos para producción energética; mejora de los accesos para vehículos y mayor espacio de aparcamiento; elección cuidada de materiales en fachada, con inclusión de parasoles en zona sur...

Se estima que en Julio de 2008 haya concluido la ampliación y se puedan utilizar las nuevas instalaciones. Durante las obras los Servicios de Aspace estarán ubicados en los siguientes centros:

SERVICIO DE ADMINISTRACIÓN, TRATAMIENTOS Y PROYECCIÓN SOCIAL

Dirección: c/ Obispo Bustamante, 3. C.P. 26004.- LOGROÑO.
Teléfono: 941 261910.

Planta baja de un edificio de tres plantas en el antiguo Colegio Universitario de Químicas, situado detrás de la Escuela de Arte, entre el Paseo de Dax y la calle Capitán Gaona, muy cerca del Ayuntamiento de Logroño.

CENTRO DE DÍA

Dirección: c/ Magisterio 26004,. LOGROÑO. Teléfono: 941 490338.

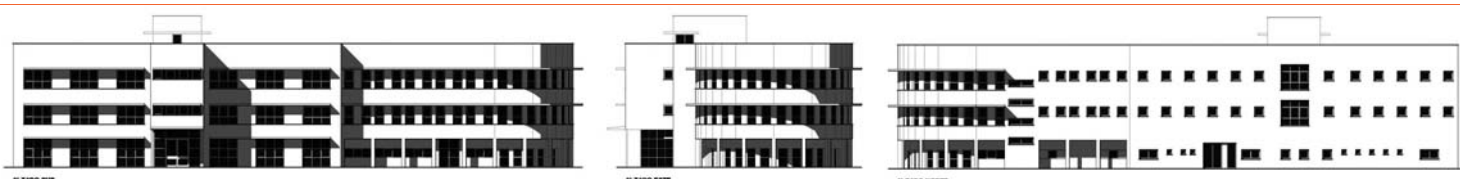
Este Servicio está ubicado en la planta baja de la Residencia Universitaria Santo Domingo, entre la calle Caballero de la Rosa y Luis de Ulloa, en la zona de la Universidad.

CENTRO OCUPACIONAL

Dirección: Avda. Mendavia 34-E. Polígono Cantabria 26006.- LOGROÑO.

Teléfono 941 233697.

Ocupa el ala este del Centro de Empleo de la Fundación Aspace-Rioja.



Diseño:

ladinamo.com